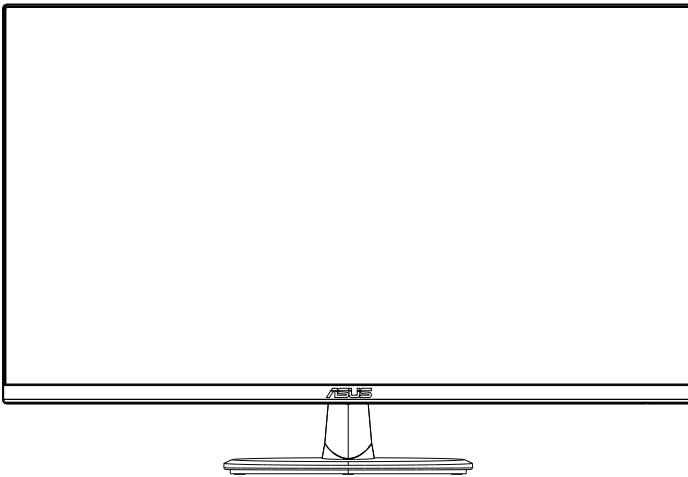


ASUS®

Série VP289

Monitor LCD

Guia do utilizador



HDMI™
HIGH-DEFINITION MULTIMEDIA INTERFACE

Índice

| | |
|---|------|
| Avisos | iii |
| Informação de Segurança..... | v |
| Cuidados e limpeza | vii |
| 1.1 Bem-vindo! | 1-1 |
| 1.2 Conteúdo da embalagem | 1-1 |
| 1.3 Montar o monitor..... | 1-2 |
| 1.4 Ligação dos cabos..... | 1-3 |
| 1.4.1 Traseira do monitor LCD..... | 1-3 |
| 1.5 Apresentação do monitor..... | 1-4 |
| 1.5.1 Utilização dos botões de controlo | 1-4 |
| 2.1 Remoção do braço/suporte (para montagem VESA)..... | 2-1 |
| 2.2 Ajuste do monitor | 2-2 |
| 2.3 Dimensões do produto | 2-3 |
| 3.1 Menu OSD | 3-1 |
| 3.1.1 Como reconfigurar | 3-1 |
| 3.1.2 Apresentação das funções do menu OSD..... | 3-2 |
| 3.2 Especificações | 3-11 |
| 3.3 Resolução de problemas (perguntas frequentes) | 3-12 |
| 3.4 Lista de resoluções suportadas | 3-13 |

Copyright © 2019 ASUSTeK COMPUTER INC. Todos os direitos reservados.

Nenhuma parte deste manual, incluindo os produtos e software nele descritos, podem ser reproduzidos, transmitidos, transcritos, armazenados num sistema de recuperação, nem traduzidos para qualquer idioma, de qualquer forma ou por qualquer meio, excepto a documentação mantida pelo comprador para fins de cópia de segurança, sem a autorização expressa, por escrito de ASUSTeK COMPUTER INC. ("ASUS").

A garantia do produto ou o direito à assistência perderá a sua validade se: (1) o produto for reparado ou alterado, a não ser que tal reparação ou alteração seja autorizada por escrito pela ASUS; ou (2) o número de série do produto tiver sido apagado ou esteja em falta.

A ASUS FORNECE ESTE MANUAL "TAL COMO ESTÁ" SEM QUALQUER TIPO DE GARANTIA QUER EXPRESSA QUER IMPLÍCITA, INCLUINDO MAS NÃO LIMITADA ÀS GARANTIAS IMPLÍCITAS OU QUALIDADE OU ADEQUABILIDADE PARA UM DETERMINADO FIM. EM CIRCUNSTÂNCIA ALGUMA PODE A ASUS, SEUS DIRECTORES, OFICIAIS, EMPREGADOS OU AGENTES SER RESPONSABILIZADA POR QUAISQUER DANOS INDIRECTOS, ESPECIAIS, ACIDENTAIS OU CONSEQUENTES (INCLUINDO DANOS PELA PERDA DE LUCROS, PERDA DE NEGÓCIO, PERDA DE UTILIZAÇÃO OU DE DADOS, INTERRUPTÃO DA ACTIVIDADE, ETC.) MESMO QUE A ASUS TENHA SIDO ALERTADA PARA A POSSIBILIDADE DE OCORRÊNCIA DE TAIS DANOS, RESULTANTES DE QUALQUER DEFEITO OU ERRO NESTE MANUAL OU NO PRODUTO.

AS ESPECIFICAÇÕES E INFORMAÇÕES CONTIDAS NESTE MANUAL SÃO FORNECIDAS APENAS PARA FINS INFORMATIVOS E ESTÃO SUJEITAS A ALTERAÇÃO EM QUALQUER ALTURA SEM AVISO PRÉVIO, NÃO CONSTITUINDO QUALQUER OBRIGAÇÃO POR PARTE DA ASUS. A ASUS NÃO ASSUME QUALQUER RESPONSABILIDADE POR QUAISQUER ERROS OU IMPRECIÇÕES QUE POSSAM APARECER NESTE MANUAL, INCLUINDO OS PRODUTOS E SOFTWARE NELE DESCRITOS.

Os nomes dos produtos e das empresas mencionados neste manual podem ou não ser marcas registadas ou estarem protegidos por direitos de autor que pertencem às respectivas empresas. Estes nomes são aqui utilizados apenas para fins de identificação ou explicação, para benefício dos proprietários e sem qualquer intenção de violação dos direitos de autor.

Avisos

Declaração da Comissão Federal de Comunicações (FCC)

Este dispositivo está em conformidade com o Artigo 15º das Normas da FCC. O seu funcionamento está sujeito às duas condições seguintes:

- Este dispositivo não pode causar interferências prejudiciais e
- Este dispositivo deve aceitar qualquer interferência recebida incluindo interferências que possam causar operações não desejadas.

Este equipamento foi testado e considerado compatível com os limites estipulados para um dispositivo digital de Classe B, segundo o Artigo 15º das Normas da FCC. Estes limites foram concebidos para proporcionar uma razoável protecção contra interferências prejudiciais na instalação doméstica. Este equipamento gera, usa e pode irradiar energia de frequência de rádio e, se não instalado e usado de acordo com as instruções do fabricante, pode causar interferências prejudiciais às comunicações de rádio. No entanto, não existe qualquer garantia de que a interferência não ocorra numa instalação particular. Caso este equipamento cause interferências prejudiciais à recepção via rádio ou televisão, o que pode ser determinado desligando e ligando o aparelho, o utilizador deve tentar corrigir a interferência adoptando uma ou mais das seguintes medidas:

- Reorientar ou deslocar a antena receptora.
- Aumentar a distância entre o equipamento e o dispositivo receptor.
- Ligar o equipamento a uma saída num circuito diferente daquele ao qual o receptor está ligado.
- Consultar o revendedor ou um técnico de rádio/TV com experiência para obter ajuda.



NOTA: Este monitor é certificado pela ENERGY STAR.

Este produto possui certificação ENERGY STAR com a configuração de fábrica, que pode ser restaurada através da função "Reposição de fábrica" no menu OSD. A alteração das predefinições de fábrica ou a ativação de outras funções pode aumentar o consumo de energia, que poderá exceder os limites estabelecidos pela ENERGY STAR.

Declaração do Departamento de Comunicações do Canadá

Este equipamento digital não excede os limites da Classe B para emissões de ruído de radiofrequência para um equipamento digital conforme definido pela Regulamentação de Interferência de Rádio do Departamento de Comunicações do Canadá.

Este dispositivo digital de Classe B está em conformidade com a norma canadiana ICES-003.



Declaração de conformidade

Este dispositivo cumpre os requisitos estabelecidos na Diretiva do Conselho relativa à aproximação das legislações dos Estados-membros respeitantes à Compatibilidade Eletromagnética (2014/30/UE), Diretiva de Baixa Tensão (2014/35/UE), Diretiva ErP (2009/125/CE) e Diretiva RSP (2011/65/UE). Este produto foi testado e considerado em conformidade com as normas harmonizadas para Equipamentos de tecnologias da informação, publicadas nas Diretivas do Jornal Oficial da União Europeia.

Declaração de símbolo REEE

Este símbolo no produto ou na sua embalagem indica que este produto não pode ser eliminado juntamente com o lixo doméstico. Em vez disso, é da sua responsabilidade eliminar o equipamento entregando-o nos locais apropriados para a recolha de resíduos de equipamento elétrico e eletrónico para reciclagem. A recolha e a reciclagem separada dos resíduos de equipamento no momento da eliminação ajudarão a conservar os recursos naturais e a assegurar que a reciclagem se faça de modo a proteger a saúde pública e o meio ambiente. Para obter mais informações acerca dos locais onde pode entregar os resíduos de equipamento para reciclagem, contacte as autoridades locais, os serviços de recolha de resíduos domésticos ou a loja onde adquiriu o produto.



AEEE yönetmeliğine uygundur

Informação de Segurança

- Antes de instalar o monitor, leia atentamente toda a documentação que vem na embalagem.
- Para evitar o perigo de incêndio ou de choque eléctrico, nunca exponha o monitor à chuva ou a humidade.
- Nunca tente abrir a caixa do monitor. As altas voltagens existentes no interior do monitor são perigosas e podem causar ferimentos graves.
- Se a fonte de alimentação deixar de funcionar, não tente repará-la pelos seus próprios meios. Contacte um técnico qualificado ou o seu revendedor.
- Antes de utilizar o produto, certifique-se de que todos os cabos estão correctamente ligados e de que os cabos de alimentação não estão danificados. Se detectar quaisquer danos, contacte imediatamente o revendedor.
- As ranhuras e aberturas existentes na parte traseira ou superior do monitor permitem a ventilação do mesmo. Não as bloqueie. Nunca coloque este produto próximo ou por cima de um radiador ou fonte de calor a não ser que garanta uma ventilação adequada.
- O monitor deve funcionar apenas com a tensão indicada na etiqueta. Se não tem a certeza quanto ao tipo de tensão que tem em casa, consulte o vendedor ou a companhia de electricidade.
- Utilize uma ficha de alimentação adequada e compatível com a rede eléctrica local.
- Não sobrecarregue a tomada eléctrica ou as extensões. A sobrecarga poderá originar incêndio ou choque eléctrico.
- Evite o contacto com pó, humidade e temperaturas extremas. Não coloque o monitor em locais onde este possa ficar molhado. Coloque o monitor sobre uma superfície estável.
- Desligue o monitor durante tempestades de relâmpagos ou sempre que este não for utilizado por um longo período de tempo. Isto protegerá o monitor contra possíveis danos devido a sobretensão.
- Nunca introduza objectos ou derrame líquidos para o interior do monitor e através das ranhuras do mesmo.
- Para garantir um bom funcionamento, utilize o monitor apenas com computadores UL com tomadas AC 100 ~ 240 V.
- A tomada eléctrica deverá estar instalada próximo do equipamento e ser facilmente acessível.
- Se o monitor apresentar quaisquer problemas técnicos, contacte um técnico qualificado ou o vendedor.
- Providencie uma ligação à terra antes de ligar a ficha à corrente eléctrica. Ao desligar a ligação à terra, certifique-se de que o faz depois de retirar a ficha da tomada de corrente eléctrica.

AVISO

A utilização de auscultadores diferentes dos especificados pode originar perda de audição devido a pressão sonora excessiva.

Confirme que o sistema de distribuição da instalação do edifício inclui um disjuntor com potência de 120/240V, 20A (máximo).

Se o cabo de alimentação estiver equipado com uma ficha de 3 pinos, ligue o cabo a uma tomada de 3 pinos com ligação à terra. Não desative o pino de ligação à terra do cabo de alimentação, por exemplo, ligando um adaptador de 2 pinos. O pino de ligação à terra é uma característica de segurança importante.

Declaração relativa a Restrições de Substâncias Perigosas (Índia) Este produto cumpre o “Regulamento de 2016 relativo a resíduos elétricos e eletrónicos (Gestão) da Índia” que proíbe a utilização de chumbo, mercúrio, crómio hexavalente, bifenilos polibromados (PBBs) e éteres difenílicos polibromados (PBDEs) em concentrações superiores a 0,1% por peso em materiais homogéneos e 0,01% por peso em materiais homogéneos para cádmio, exceto as isenções previstas no Anexo 2 do Regulamento.

Cuidados e limpeza

- Antes de levantar ou reposicionar o monitor, deve desligar os cabos de sinal e o cabo de alimentação. Siga as técnicas de levantamento correctas ao posicionar o monitor. Para levantar ou transportar o monitor, segure-o pelas extremidades. Não levante o monitor segurando-o pelo suporte ou pelo cabo de alimentação.
- Limpeza. Desligue o monitor e o cabo de alimentação. Limpe a superfície do monitor com um pano sem pêlos e não abrasivo. As manchas persistentes podem ser removidas utilizando um pano húmido com um produto de limpeza não abrasivo.
- Evite utilizar produtos de limpeza que contenham álcool ou acetona. Utilize um detergente próprio para ecrãs LCD. Nunca pulverize o produto de limpeza directamente para o ecrã do monitor pois pode haver penetração de salpicos para o interior do mesmo o que pode causar um choque eléctrico.

Os sintomas seguintes são normais:

- Devido à natureza da luz fluorescente, o ecrã pode apresentar alguma cintilação quando utilizado pela primeira vez. Desligue o computador de alimentação e volte a ligá-lo para que o efeito de cintilação desapareça.
- Poderá notar brilho ligeiramente desigual no ecrã dependendo do padrão do ambiente de trabalho utilizado.
- Quando a mesma imagem permanece no ecrã durante várias horas, ao mudar para uma nova imagem verá que a imagem anterior permanece visível no ecrã sob a forma de uma imagem residual. O ecrã fará a sua própria recuperação lentamente ou pode optar por desligar o monitor durante algumas horas.
- Se o ecrã ficar negro ou intermitente ou se não o conseguir voltar a ligar, contacte o vendedor ou centro de assistência para proceder à substituição das peças necessárias. Não tente reparar o monitor pelos seus próprios meios!

Convenções utilizadas neste guia



AVISO: Informação que visa evitar ferimentos pessoais ao tentar concluir uma tarefa.



ATENÇÃO: Informação que visa evitar danos ao nível dos componentes ao tentar concluir uma tarefa.



IMPORTANTE: Informação que DEVE seguir para concluir uma tarefa.



NOTA: Sugestões e informação adicional que o ajuda a concluir uma tarefa.

Onde encontrar mais informação

Consulte as seguintes fontes para obter mais informação e actualizações tanto do produto como do software.

1. Websites da ASUS

Os websites da ASUS fornecem-lhe informação actualizada sobre o hardware e software ASUS. Visite o site <http://www.asus.com>

2. Documentação opcional

A embalagem do seu produto pode incluir documentação opcional que pode ter sido incluída pelo vendedor. Estes documentos não fazem parte da embalagem padrão.

1.1 Bem-vindo!

Obrigado por ter adquirido o monitor LCD da ASUS®!

O mais recente monitor com ecrã LCD largo da ASUS proporciona uma visualização mais nítida, mais alargada e com cores mais vivas para além de oferecer uma série de outras funções que ajudam a melhorar a sua experiência.

Com estas capacidades, pode desfrutar ao máximo do que os monitores desta série têm para lhe oferecer!

1.2 Conteúdo da embalagem

Verifique a embalagem para ver se os seguintes itens estão incluídos:

- ✓ Monitor LCD
- ✓ Guia de consulta rápida
- ✓ Certificado de garantia
- ✓ 1x Cabo de alimentação
- ✓ 1x Cabo DisplayPort (opcional)
- ✓ 1x Cabo HDMI (opcional)



-
- Caso qualquer um dos itens acima esteja danificado ou em falta, contacte imediatamente o vendedor.
-

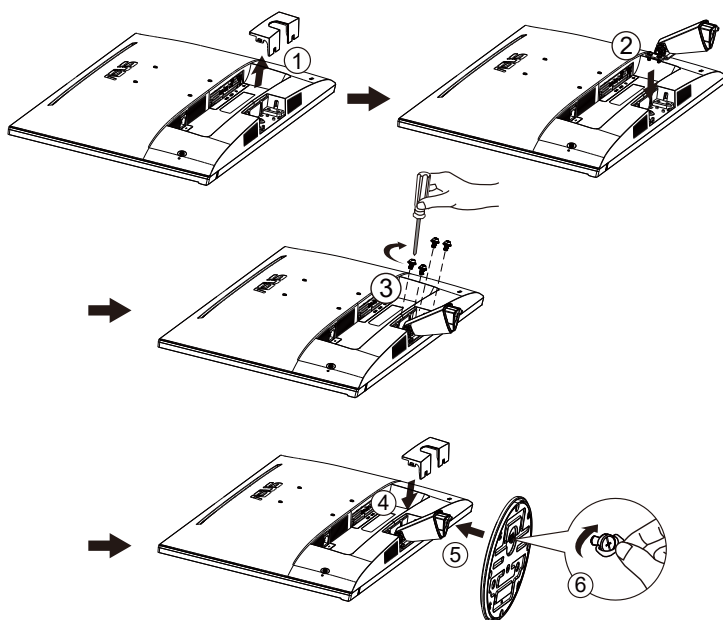
1.3 Montar o monitor

Para montar o monitor:



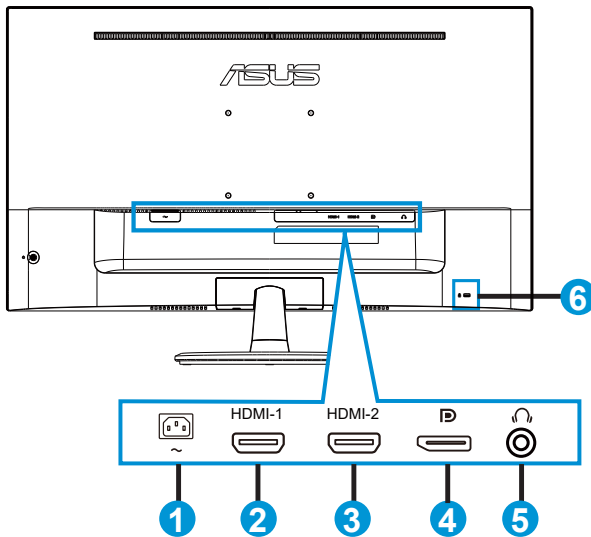
- Quando montar o braço/base do monitor, recomendamos que mantenha o monitor no interior da sua embalagem EPS (Poliestireno Expandido).

1. Alinhe o orifício do parafuso no braço com o parafuso incorporado na base. Depois, insira a base no braço.
2. Fixe a base ao braço apertando o parafuso incorporado.



1.4 Ligação dos cabos

1.4.1 Traseira do monitor LCD

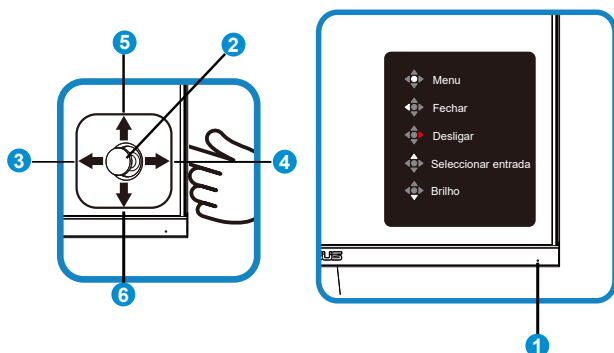


1. Porta de entrada AC
2. Porta HDMI-1
3. Porta HDMI-2
4. DisplayPort
5. Porta de saída de auscultadores
6. Bloqueio do tipo Kensington Lock

1.5 Apresentação do monitor

1.5.1 Utilização dos botões de controlo

Utilize os botões de controlo na traseira do monitor para ajustar as definições da imagem.



1. Indicador de energia:

- A cor do indicador de energia é apresentada na tabela seguinte.

| Estado | Descrição |
|---------|-------------------|
| Branco | LIG. |
| Âmbar | Modo de suspensão |
| DESLIG. | DESLIG. |

2. Botão Central:

- Prima este botão para aceder aos menus mostrados no ecrã.

3. Botão direcional para a esquerda:

- Sair do menu OSD ou voltar ao nível anterior.

4. Botão direcional para a direita:

- Botão de atalho para desligar.
- Aceder à opção do nível seguinte.

5. Botão direcional para cima:

- Botão de atalho de seleção de entrada.
- Mover a opção para cima ou aumentar o valor da opção.

6. Botão direcional para baixo:

- Botão de atalho de brilho
- Mover a opção para baixo ou diminuir o valor da opção.

- Botão de atalho de bloqueio dos botões. Mantenha premido durante 5 segundos para ativar/desativar o bloqueio dos botões.
-



Pode pressionar qualquer direção do botão multidirecional para ligar o monitor.

2.1 Remoção do braço/suporte (para montagem VESA)

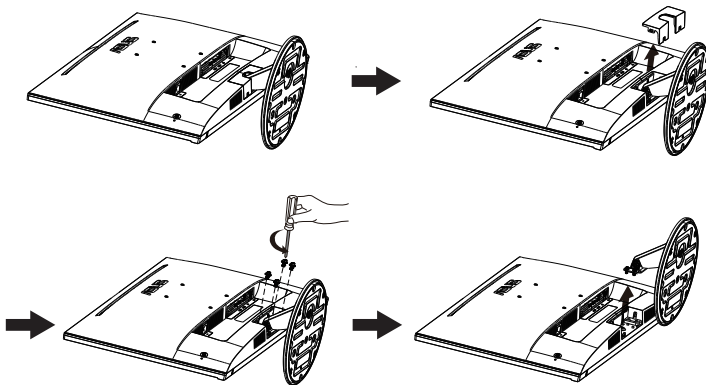
O suporte amovível deste monitor foi especialmente concebido para permitir a montagem na parede segundo a especificação VESA.

Para remover o braço/o suporte

1. Desligue o cabo de alimentação e os cabos de sinal. Deite o monitor sobre uma mesa limpa com a parte da frente voltada para baixo.
2. Utilize uma chave de fendas para remover os quatro parafusos da coluna e remova a coluna/suporte do monitor.



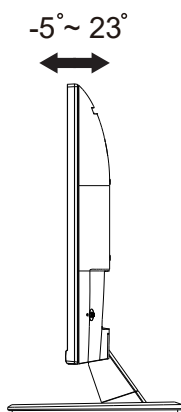
- Recomendamos-lhe que cubra a superfície da mesa com um pano macio para evitar danificar o ecrã do monitor.
- Segure na base do monitor ao remover os parafusos.



- O kit VESA para montagem na parede (100 mm x 100 mm) é comprado em separado.
- Use apenas um suporte UL para montagem na parede com capacidade para uma carga mínima de 12 kg (tamanho dos parafusos: M4 x 10 mm).

2.2 Ajuste do monitor

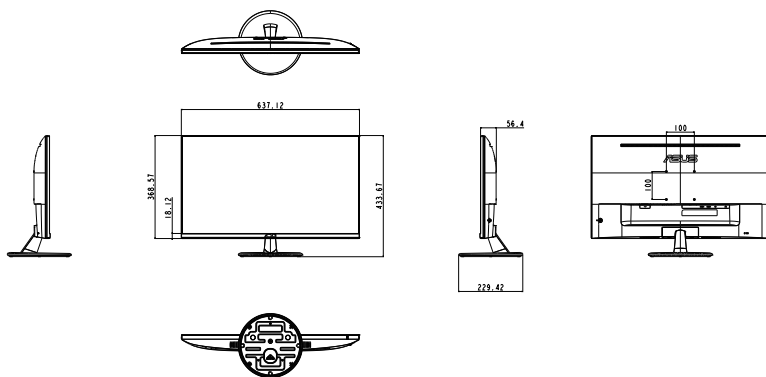
- Para uma óptima visualização, recomendamos-lhe que olhe para o monitor de frente e que ajuste o monitor adoptando um ângulo que lhe seja mais confortável.
- Segure no suporte para evitar a queda do monitor ao alterar o seu ângulo.
- Pode ajustar o ângulo do monitor entre $+23^{\circ}$ e -5°



É normal o monitor abanar ligeiramente enquanto ajusta o ângulo de visualização.

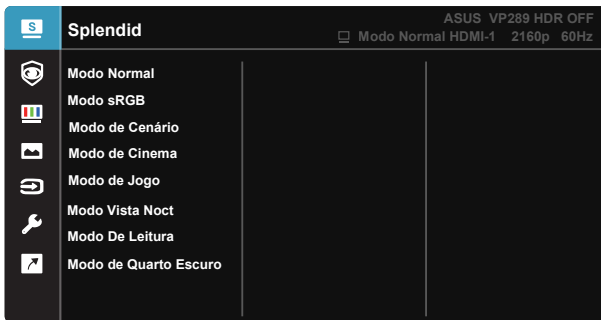
2.3 Dimensões do produto

Unidade: mm [polegadas]



3.1 Menu OSD

3.1.1 Como reconfigurar

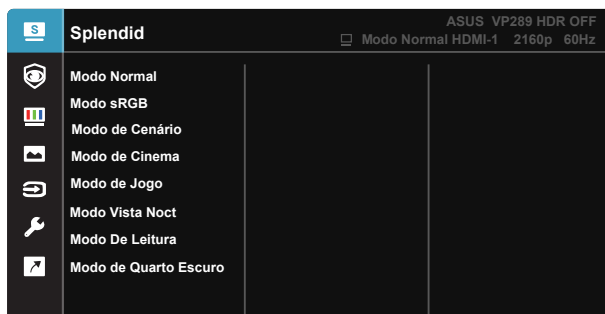


1. Prima o botão MENU para activar o menu OSD.
2. Pressione os botões ▼ e ▲ para alternar entre as opções do menu. Ao mudar de um ícone para outro, o nome da opção será realçado.
3. Para seleccionar o item realçado no menu, pressione o botão Central.
4. Pressione o botão ▼ e ▲ para seleccionar o parâmetro desejado.
5. Pressione o botão Central para aceder à barra de controlo de deslize e utilize os botões ▼ ou ▲, de acordo com os indicadores no menu, para efetuar as suas alterações.

3.1.2 Apresentação das funções do menu OSD

1. Splendid

Esta função inclui oito sub-funções que pode selecionar de acordo com as suas preferências. Cada modo inclui uma opção Repor que lhe permite manter a definição que escolheu ou voltar à opção predefinida.

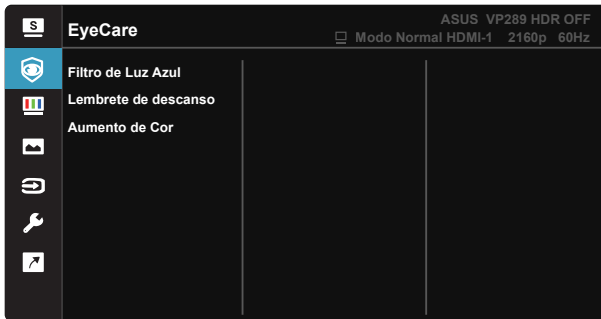


- **Modo Normal:** Esta é a melhor escolha para edição de documentos utilizando a tecnologia SILENDID™ Video Intelligence.
- **Modo sRGB:** Esta é a melhor escolha para visualização de fotos e gráficos a partir do PC.
- **Modo de Cenário:** Esta é a melhor escolha para exibir fotos de paisagens utilizando a tecnologia SILENDID™ Video Intelligence.
- **Modo de Cinema:** Esta é a melhor escolha para visualização de clips de vídeo utilizando a tecnologia SILENDID™ Video Intelligence.
- **Modo de Jogo:** Esta é a melhor escolha para jogar jogos utilizando a tecnologia SILENDID™ Video Intelligence.
- **Modo Vista Noct:** Esta é a melhor escolha para jogar jogos ou para ver clips de vídeo em que a ação tem lugar à noite e utilizando a tecnologia SILENDID™ Video Intelligence.
- **Modo De Leitura:** Esta é a melhor escolha para leitura de livros.
- **Modo de Quarto Escuro:** Esta é a melhor escolha para ambientes com pouca iluminação.



-
- No Modo Normal, as funções Saturação, Tom da pele, Nitidez e ASCR não podem ser configuradas pelo utilizador.
 - No Modo sRGB, as funções Saturação, Temp. da cor, Tom da pele, Nitidez, Brilho, Contraste e ASCR não podem ser configuradas pelo utilizador.
 - No Modo De Leitura, as funções de Saturação, Tom da pele, ASCR, Contraste e Temp. da cor não podem ser configuradas pelo utilizador.
-

2. EyeCare



- **Filtro de Luz Azul:** Esta função permite ajustar o filtro de luz azul de 0 até ao máximo. 0: sem alterações; Máx.: Quanto mais elevado for o nível, menos luz azul será emitida. Quando o filtro de luz azul estiver ativado, as predefinições do Modo Normal serão automaticamente importadas. Além do nível máximo, o brilho pode ser configurada pelo utilizador. O nível máximo é a definição otimizada. Cumpre a certificação TUV para luz azul reduzida*. A função de brilho não pode ser configurada pelo utilizador.



- Quando o utilizador ajustar a barra do filtro de luz azul até ao nível máximo.
- *Quando o aumento de cor está definido para o valor predefinido (50).



Observe as seguintes indicações para aliviar a fadiga ocular:

- Os utilizadores devem fazer pausas regulares afastados do ecrã se trabalharem durante longos períodos de tempo. Aconselhamos a fazer pausas curtas (pelo menos 5 minutos) após cerca de 1 hora de trabalho contínuo no computador. Fazer pausas curtas e frequentes é mais eficaz do que fazer uma única pausa mais longa.
 - Para minimizar a fadiga ocular e a secura dos olhos, os utilizadores devem descansar os olhos periodicamente concentrando-se em objetos à distância.
 - Os exercícios oculares podem ajudar a reduzir a fadiga ocular. Repita estes exercícios regularmente. Consulte um médico se a fadiga ocular continuar. Exercícios oculares: (1) Olhe para cima e para baixo repetidamente (2) Role os olhos lentamente (3) Mova os olhos na diagonal.
 - A luz azul de elevada energia poderá levar a fadiga ocular e AMD (Degeneração Macular Relacionada com a Idade). Utilize um filtro de luz azul para reduzir 70% (máx.) da luz azul prejudicial e evitar SVC (Síndrome de Visão do Computador).
- **Lembrete de descanso:** Esta função apresenta um lembrete de descanso de acordo com o tempo de trabalho definido. Por exemplo, o utilizador define 60 minutos de tempo de trabalho e será apresentado um lembrete no canto superior esquerdo do monitor durante 5 segundos. Prima qualquer tecla para fazer desaparecer o lembrete.



-
- Quando esta função estiver ativada, as seguintes funções não estarão disponíveis: Splendid Demo Mode, GamePlus e QuickFit.
-

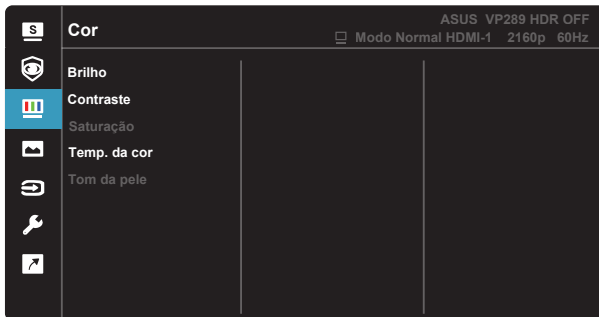
- **Aumento de Cor:** O intervalo para ajuste do aumento de cor é entre 0 e 100
-



- Esta função não está disponível no modo sRGB e Splendid.
 - Esta função não está disponível quando está selecionado Avermelhado e Amarelado no menu de Tom da pele.
-

3. Cor

Selecione a cor pretendida ao nível da imagem com esta função.



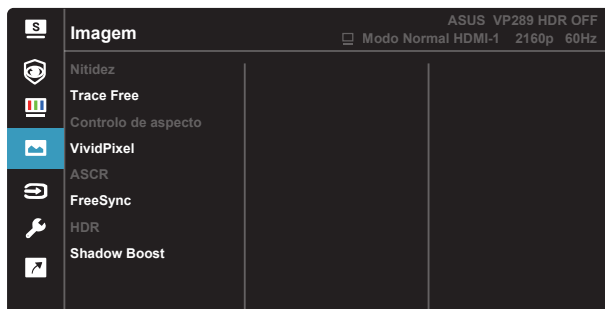
- **Brilho:** O intervalo para ajuste situa-se entre 0 e 100.
- **Contraste:** O intervalo para ajuste situa-se entre 0 e 100.
- **Saturação:** O intervalo para ajuste situa-se entre 0 e 100.
- **Temp. da cor:** Esta opção inclui três modos de cor predefinidos: (**Frio**, **Normal**, **Quente**) e Modo de **Utilizador**.
- **Tom da pele:** Esta opção inclui três modos de cor: **Avermelhado**, **Natural** e **Amarelado**.



-
- No Modo de Utilizador, as cores R (Vermelho), G (Verde) e B (Azul) podem ser configuradas pelo utilizador, sendo o intervalo para ajuste entre 0 e 100.
-

4. Imagem

A partir desta função principal, é possível ajustar as definições de Nitidez, Trace Free, Controlo de aspecto, VividPixel, ASCR, FreeSync, HDR, Shadow Boost.



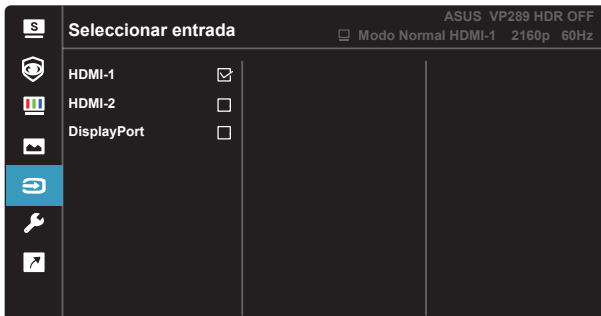
- **Nitidez:** Ajusta a nitidez da imagem. O intervalo para ajuste situa-se entre 0 e 100.
- **Trace Free:** Para acelerar o tempo de resposta através da tecnologia Over Drive. O intervalo de ajuste é de 0, mais baixo, a 100, mais alto.
- **Controlo de aspecto:** Ajusta a proporção para "Total", "4:3".
- **VividPixel:** Tecnologia exclusiva da ASUS que oferece imagens com aspeto natural para proporcionar uma experiência de visualização nítida e detalhada. O intervalo para ajuste situa-se entre 0 e 100.
- **ASCR:** Seleccione **LIG.** ou **DESLIG.** para activar ou desactivar a função de contraste dinâmico.
- **FreeSync:** Permite que uma fonte de gráficos suportada por FreeSync ajuste dinamicamente a frequência de atualização com base na frequência de atualização típica do conteúdo para proporcionar uma atualização do ecrã de baixa latência, energeticamente eficiente, virtualmente sem interrupções.
- **HDR:** High Dynamic Range. Contém dois modos HDR (ASUS Cinema HDR e ASUS Gaming HDR).
- **Shadow Boost:** A otimização das cores escuras ajusta a curva de gama do monitor para enriquecer os tons escuros numa imagem, tornando as cenas e objetos escuros muito mais fáceis de visualizar.



-
- Escolha 4:3 para exibir a imagem de acordo com a proporção original da fonte de entrada.
-

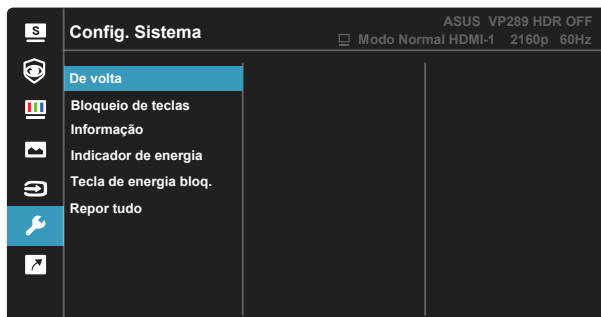
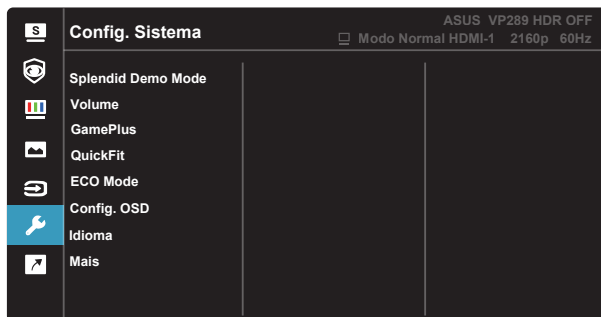
5. Seleccionar entrada

Selecione a entrada de sinal **HDMI-1**, **HDMI-2** ou **DisplayPort**.



6. Config. Sistema

Permite-lhe aceder às opções de configuração do sistema.

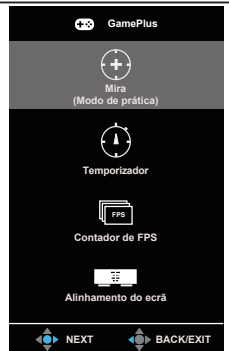
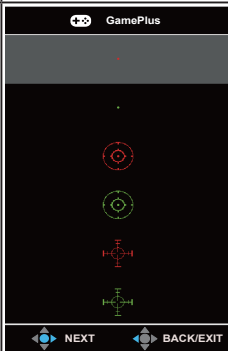



- **Splendid Demo Mode:** Activa o modo de demonstração da função Splendid.

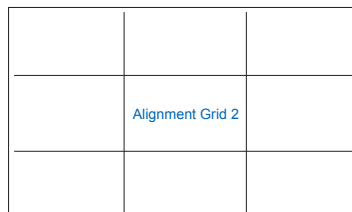
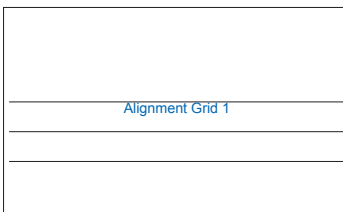
- **Volume:** Ajusta o nível do volume de saída.
- **GamePlus:** A função GamePlus disponibiliza um kit de ferramentas e cria um melhor ambiente de jogos para jogar diferentes tipos de jogos. A função de Mira foi especialmente concebida para novos jogadores ou iniciantes em jogos de Ação na Primeira Pessoa (FPS).

Para ativar a função GamePlus:

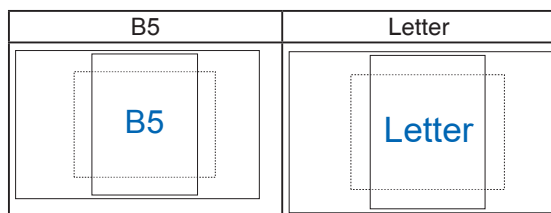
- Prima o botão **GamePlus** para aceder ao menu principal da função GamePlus.
- Activar as funções de Mira, Temporizador, Contador de FPS ou Alinhamento do ecrã.
- Desloque o botão (D) para cima/baixo para seleccionar e prima botão central (D) para confirmar a função necessária. Pressione o botão direccional para a esquerda para sair.
- As funções Mira/Temporizador/Contador de FPS podem ser ajustadas com o botão D multidireccional.

| GamePlus menu principal | GamePlus-Mira | GamePlus-Temporizador |
|--|--|--|
|  |  |  |

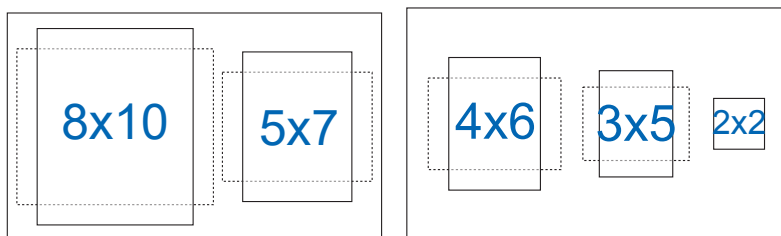
- **QuickFit:** A função de alinhamento QuickFit inclui três padrões: (1) Grelha (2) Tamanho do papel (3) Tamanho das fotos
 1. Padrão em grelha: Permite aos designers e aos utilizadores organizarem o conteúdo e a disposição numa página para obter um resultado visual mais consistente.



2. Tamanho do papel: Permite aos utilizadores visualizar os seus documentos em tamanho real no ecrã.



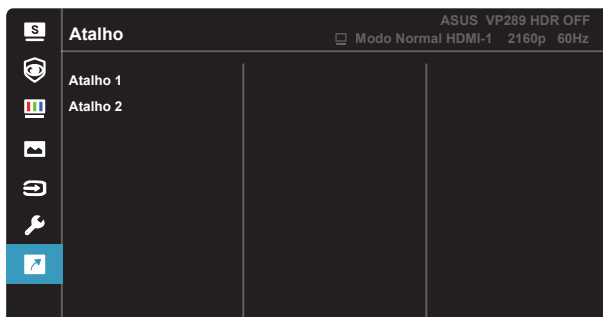
3. Tamanho das fotos: Permite aos fotógrafos e aos restantes utilizadores a visualização e edição das suas fotos em tamanho real no ecrã.



- **ECO Mode:** Ativar o modo de poupança de energia.
- **Config. OSD:** Ajusta as opções **Tempo limite do OSD**, **DDC/CI** e **Transparência** do menu OSD.
- **Idioma:** Esta opção permite seleccionar o idioma. Estão disponíveis as seguintes opções: **Inglês, Francês, Alemão, Espanhol, Italiano, Neerlandês, Russo, Polaco, Checo, Croata, Húngaro, Romeno, Português, Turco, Chinês simplificado, Chinês tradicional, Japonês, Coreano, Persa, Tailandês, Indonésio, Ucrainiano.**
- **Mais:** Aceder à página seguinte da Configuração do Sistema.
- **De volta:** Voltar à página anterior da Configuração do Sistema.
- **Bloqueio de teclas:** Desativar todas as funções dos botões. Prima o botão direccional para baixo durante mais de cinco segundos para desactivar a função de bloqueio dos botões.
- **Informação:** Apresenta informações relativas ao monitor.
- **Indicador de energia:** Liga/Desliga o LED indicador de alimentação.
- **Tecla de energia bloq.:** Para desativar/ativar o botão de energia.
- **Repor tudo:** Selecciona o **“Sim”** para repor todas as predefinições.

7. Atalho

Esta opção permite definir dois botões de atalho.




- **Atalho 1:** É possível selecionar “Filtro de Luz Azul”, “Splendid”, “Brilho”, “Contraste”, “Seleccionar entrada”, “Temp. da cor”, “Volume”, “QuickFit”, “GamePlus”, “Lembrete de descanso”, “Aumento de Cor” e definir como botão de atalho. A predefinição é Seleccionar entrada.
- **Atalho 2:** É possível selecionar “Filtro de Luz Azul”, “Splendid”, “Brilho”, “Contraste”, “Seleccionar entrada”, “Temp. da cor”, “Volume”, “QuickFit”, “GamePlus”, “Lembrete de descanso”, “Aumento de Cor” e definir como botão de atalho. A predefinição é o ajuste do Brilho.

3.2 Especificações

| Modelo | VP289Q |
|---|------------------------------------|
| Tamanho do ecrã | 28" W |
| Resolução máxima | 3840x2160 a 60Hz |
| Brilho (Típ.) | 350 cd/m ² |
| Relação de contraste intrínseca (Típ.) | 1000:1 |
| Ângulo de visualização (CR=10) | 178°(V)/178°(H) |
| Cores do monitor | 1,073B (8-bits+FRC) |
| Saturação de cor | DCI-P3 90% (TIP) |
| Tempo de resposta | 5 ms (cinzento a cinzento) |
| Altifalantes satélite | 2W x 2 estéreo |
| Saída para auriculares | Sim |
| Som proveniente de origem de sinal HDMI | Sim |
| Entrada HDMI | Sim |
| Entrada DisplayPort | Sim |
| Consumo de energia ligado | 28 W* |
| Nota | * Baseado na norma Energy Star 8.0 |
| Cores disponíveis | Negro |
| Modo de poupança de energia | ≤ 0,5W |
| Modo desligado | ≤ 0,3W |
| Inclinação | -5° ~ +23° |
| Dimensões fís. (LxAxP) | 637,12 x 433,67 x 229,42 mm |
| Dimensões da caixa (LxAxP) | 713 x 474 x 152 mm |
| Peso líquido (Est.) | 5,65 kg |
| Peso bruto (Est.) | 7,66 kg |
| Tensão | AC 100~240 V (interna) |

3.3 Resolução de problemas (perguntas frequentes)

| Problema | Solução possível |
|--|--|
| O LED de alimentação não está ligado. | <ul style="list-style-type: none">• Prima o botão  para ver se o monitor está ligado.• Verifique se o cabo de alimentação está devidamente ligado ao monitor e à tomada eléctrica.• Verifique a função Indicador de energia no menu OSD. Selecione "LIG." para ligar o LED de energia. |
| O LED de alimentação fica âmbar e não é apresentada qualquer imagem no ecrã | <ul style="list-style-type: none">• Verifique se o ecrã e o computador estão ligados.• Certifique-se de que o cabo de sinal está devidamente ligado ao monitor e ao computador.• Inspeccione o cabo de sinal e certifique-se de que nenhum pino está dobrado.• Ligue o computador a outro monitor disponível para verificar se o computador está a funcionar correctamente. |
| A imagem apresentada no ecrã apresenta-se muito clara ou muito escura | <ul style="list-style-type: none">• Ajuste as definições relativas ao contraste e ao brilho no menu OSD. |
| A imagem apresentada no ecrã salta ou apresenta um padrão ondulado | <ul style="list-style-type: none">• Certifique-se de que o cabo de sinal está devidamente ligado ao monitor e ao computador.• Remova os dispositivos eléctricos que possam estar a causar interferências eléctricas. |
| A imagem apresenta alguns defeitos em termos da cor (o branco não parece branco) | <ul style="list-style-type: none">• Inspeccione o cabo de sinal e certifique-se de que nenhum pino está dobrado.• Seleccione Repor no menu OSD.• Ajuste as definições relativas às cores R/G/B ou seleccione a Temp. da cor no menu OSD. |
| Não se ouve som ou o som está muito baixo | <ul style="list-style-type: none">• Ajuste as definições de volume tanto do ecrã como do computador.• Certifique-se de que o controlador da placa de som está devidamente instalado e activado. |

3.4 Lista de resoluções suportadas

DP

| | Tabela de sincronizações suportadas | | Tabela de sincronizações suportadas |
|----|-------------------------------------|----|-------------------------------------|
| 1 | 640x480 a 60Hz | 17 | 720x576 P 50Hz |
| 2 | 800x600 a 56Hz | 18 | 1280x720 P 50Hz |
| 3 | 800x600 a 60Hz | 19 | 1920x1080 I 59,94/60Hz |
| 4 | 1024x768 a 60Hz | 20 | 1920x1080 I 50Hz |
| 5 | 1280x960 a 60Hz | 21 | 1920x1080 P 50Hz |
| 6 | 1280x1024 a 60Hz | 22 | 1920x1080 P 59,94/60Hz |
| 7 | 1280x720 a 60Hz | 23 | 720(1440)x480 I 59,94/60Hz |
| 8 | 1280x800 a 60Hz | 24 | 720x480 P 59,94/60Hz |
| 9 | 1440x900 a 60Hz | 25 | 3840x2160 P a 50Hz |
| 10 | 1680x1050 a 60Hz | 26 | 1440x480 P 59,94/60Hz |
| 11 | 1920x1080 a 60Hz | 27 | 1440x576 P 50Hz |
| 12 | 3840x2160 a 60Hz | 28 | 720(1440)x576 I 50Hz |
| 13 | 2560x1440 a 60Hz | 29 | 1440x480 P 59,94/60Hz |
| 14 | 640x480 P 59,94/60Hz | 30 | 1440x576 P 50Hz |
| 15 | 720x480 P 59,94/60Hz | 31 | 720(1440)x576 I 50Hz |
| 16 | 1280x720 P 59,94/60Hz | | |

HDMI

| | Tabela de sincronizações suportadas | | Tabela de sincronizações suportadas |
|----|-------------------------------------|----|-------------------------------------|
| 1 | 640x480 a 60Hz | 17 | 720x576 P 50Hz |
| 2 | 800x600 a 56Hz | 18 | 1280x720 P 50Hz |
| 3 | 800x600 a 60Hz | 19 | 1920x1080 I 59,94/60Hz |
| 4 | 1024x768 a 60Hz | 20 | 1920x1080 I 50Hz |
| 5 | 1280x960 a 60Hz | 21 | 1920x1080 P 50Hz |
| 6 | 1280x1024 a 60Hz | 22 | 1920x1080 P 59,94/60Hz |
| 7 | 1280x720 a 60Hz | 23 | 720(1440)x480 I 59,94/60Hz |
| 8 | 1280x800 a 60Hz | 24 | 720x480 P 59,94/60Hz |
| 9 | 1440x900 a 60Hz | 25 | 3840x2160 P a 50Hz |
| 10 | 1680x1050 a 60Hz | 26 | 3840x2160 P a 59,94/60Hz |
| 11 | 1920x1080 a 60Hz | 27 | 1440x480 P 59,94/60Hz |
| 12 | 3840x2160 a 60Hz | 28 | 1440x576 P 50Hz |
| 13 | 2560x1440 a 60Hz | 29 | 720(1440)x576 I 50Hz |
| 14 | 640x480 P 59,94/60Hz | 30 | 1440x480 P 59,94/60Hz |
| 15 | 720x480 P 59,94/60Hz | 31 | 1440x576 P 50Hz |
| 16 | 1280x720 P 59,94/60Hz | 32 | 720(1440)x576 I 50Hz |

*** Os modos não listados nestas tabelas podem não ser suportados. Para uma resolução óptima, recomendamos-lhe que escolha um dos modos listados nas tabelas cima.**